



CONFINDUSTRIA VERCELLI VALSESIA

INDAGINE PREVISIONALE TRA LE AZIENDE ASSOCIATE TERZO TRIMESTRE 2018

**Dopo l'accelerazione del primo semestre l'economia locale rallenta un po' il passo
LA CRESCITA PERDE LO SLANCIO DI INIZIO ANNO**
Tutti i principali indicatori di riferimento restano comunque di segno positivo

Vercelli, 11 luglio 2018 – Archiviato il primo semestre l'economia locale perde un po' di smalto. Dopo l'accelerazione registrata nel 2017 e proseguita da inizio anno, l'indagine previsionale condotta tra le aziende associate di Confindustria Vercelli Valsesia, relativa al Terzo trimestre del 2018, pur confermando in territorio positivo la maggior parte degli indicatori - occupazione, produzione, ordinativi totali, ordinativi export – ha evidenziato una fase di rallentamento.

All'indagine hanno partecipato circa cento imprese associate, compilando il tradizionale questionario articolato su una serie di parametri fissi, composto da una prima parte relativa a tutti i comparti produttivi e da una seconda che si focalizza sui principali settori dell'economia provinciale.

Di seguito le principali evidenze dell'analisi.

OCCUPAZIONE E CASSA INTEGRAZIONE. In linea con i dati nazionali relativi al mercato del lavoro, il saldo tra imprenditori ottimisti e pessimisti per la variabile occupazionale cresce ulteriormente ed in territorio positivo da 8,05 del Secondo trimestre a 8,89 (con un saldo regionale a quota 9,10): in particolare, si dimezza il numero di aziende che dichiara di voler diminuire la propria forza lavoro - passando dal 4,60% del Secondo trimestre a 2,22% - mentre aumentano quelle che intendono mantenere il proprio livello occupazionale raggiungendo quota 86% (nel Secondo trimestre si era a quota 83%). A questo proposito va sottolineato che si riducono all'8% le imprese (nel Secondo trimestre era il 14%) che ritengono di dover fare ricorso all'ammortizzatore sociale della cassa integrazione.

PRODUZIONE INDUSTRIALE. In lieve riduzione, invece, i valori produttivi, in quanto chiuso un semestre molto positivo, gli imprenditori si dimostrano un po' meno confidenti, con un saldo che da 16,09 scende a 9 (in ogni caso un risultato significativo considerando che un anno fa si era in territorio negativo a quota -2,17, mentre il saldo regionale è previsto a 9,60). Va comunque segnalato che ancora circa l'80% del campione prevede di mantenere una produzione costante sui livelli del trimestre precedente.

NUOVI ORDINI, EXPORT E CARNET ORDINI. Anche su questo fronte si riscontra una riduzione nonostante comunque si confermi il buono stato di salute delle imprese.

In particolare, il saldo tra imprenditori ottimisti e pessimisti relativo all'acquisizione di nuovi ordini, da 16,09 rimane comunque su livelli positivi a quota 7,87 (saldo regionale pari a 9,60) e con il 74% delle società che dichiara la situazione stabile (un anno fa il saldo era negativo a quota -6,59).

Anche il saldo delle esportazioni, che negli ultimi trimestri aveva visto un'impennata, rallenta con il saldo che da 10,29 scende a 0, in controtendenza con il saldo regionale che invece è a quota 8,20. Da segnalare che, in merito al "carnet ordini", ancora il 53%, come nel Secondo trimestre, lo ritiene sufficiente da 1 a 3 mesi e nell'intorno del 9% da 6 mesi a 1 anno.

INVESTIMENTI. Anche in questo caso il valore, pur rimanendo ampiamente positivo, rallenta con il 27% del campione che ha in programma di realizzare investimenti significativi.

MEDIA DI UTILIZZO DEGLI IMPIANTI. Questo parametro conosce un ulteriore passo in avanti importante dal 75% al 79%.



INCASSI E PAGAMENTI. Anche su questo fronte va riscontrato un netto miglioramento. Per quanto riguarda l'“andamento degli incassi” rispetto ai termini di pagamento concordati, il 76% dichiara un andamento “normale” (a marzo si parlava del 61%). Invece in merito ai “tempi di pagamento”, da parte dei privati, da 84 giorni si scende a 81, mentre quelli da parte di committenti pubblici, da 95 a 90.

REDDITIVITÀ. L'unico saldo che si conferma di segno negativo (-3,35) tra imprenditori ottimisti e pessimisti è ancora una volta quello che fa riferimento alla redditività (anche il saldo regionale da 4 torna negativo a quota -0,20).

Relativamente ai **tre principali comparti** dell'industria locale emerge quanto segue:

METALMECCANICO. L'intonazione molto positiva dei mesi precedenti vede una fase di pausa: il saldo tra imprenditori ottimisti e pessimisti in relazione ai livelli di attività da 27 scende a 13 e quello per l'occupazione da 20 scende a 9, mentre il saldo circa l'acquisizione di nuovi ordini da 30 arriva a 13 e quello per l'export da 20 nell'intorno di 5.

VALVOLAME E RUBINETTERIA. Come sempre questo comparto riflette l'andamento di quello metalmeccanico: il saldo per l'andamento dell'occupazione si dimezza a quota 7,41 e quello per la produttività da 19,05 indietreggia a 11,54; inoltre, anche le prospettive per l'acquisizione di nuovi ordini non calano dal momento che da 28,57 si arriva a 19,23; va un po' meglio del comparto metalmeccanico il dato relativo alle esportazioni che da 11,76 passano a 9,09.

TESSILE E ABBIGLIAMENTO. Se il saldo per l'occupazione conosce un vero e proprio balzo in territorio positivo da 10 a 25, invece quello per i livelli di attività indietreggia da 12,50 a 0 così come si azzerava il valore relativo alle esportazioni.



ANDAMENTO DELL'OCCUPAZIONE in percentuale (Tavola 01)

	2017 3°TRIM	2017 4°TRIM	2018 1°TRIM	2018 2°TRIM	2018 3°TRIM
in aumento	11,96	19,78	12,66	12,64	11,11
costante	82,61	74,73	79,75	82,76	86,67
in diminuzione	5,43	5,49	7,59	4,60	2,22
saldo	6,52	14,29	5,06	8,05	8,89
saldo Regionale	7,30	7,80	4,80	11,20	9,10

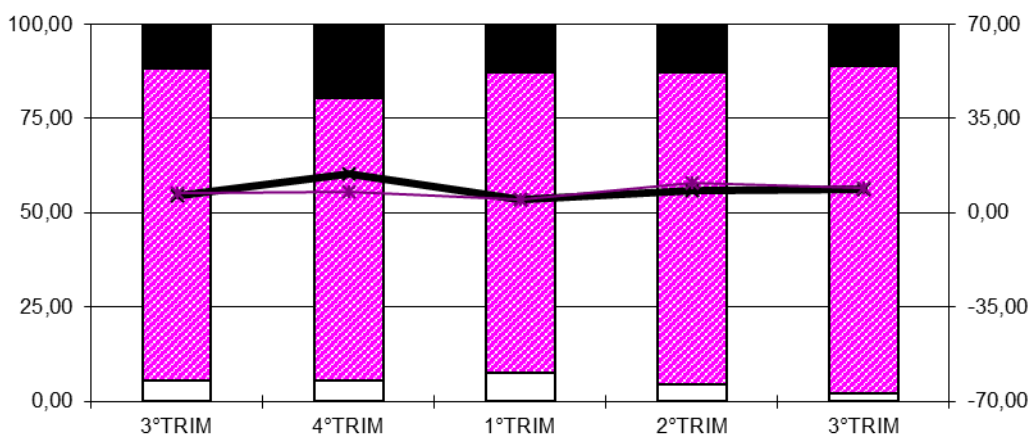
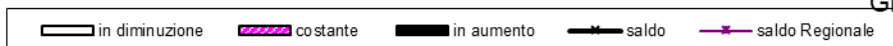


Grafico 1



PREVISIONI DEI LIVELLI DI ATTIVITA' in percentuale (Tavola 02)

	2017 3°TRIM	2017 4°TRIM	2018 1°TRIM	2018 2°TRIM	2018 3°TRIM
in aumento	11,96	23,08	20,25	21,84	14,61
costante	73,91	68,13	68,35	72,41	79,78
in diminuzione	14,13	8,79	11,39	5,75	5,62
saldo	-2,17	14,29	8,86	16,09	8,99
saldo Regionale	8,40	15,10	8,50	16,30	9,60

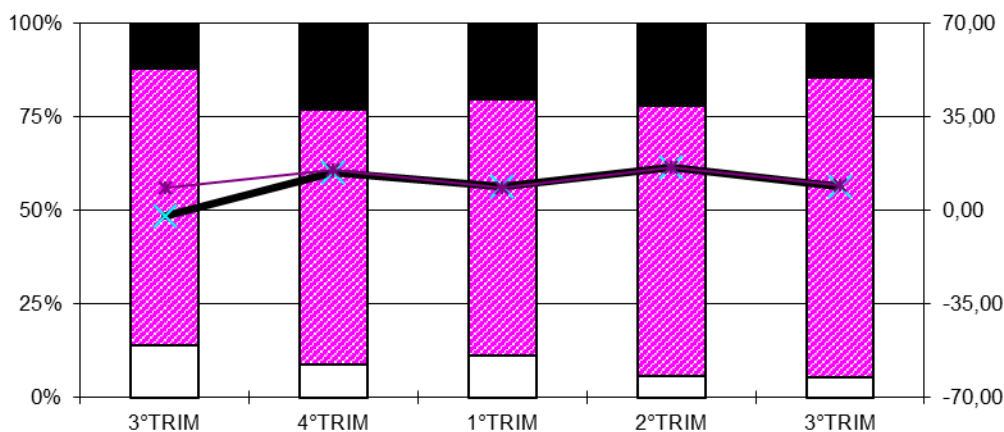
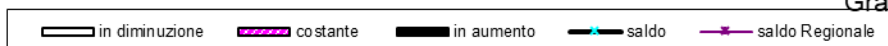


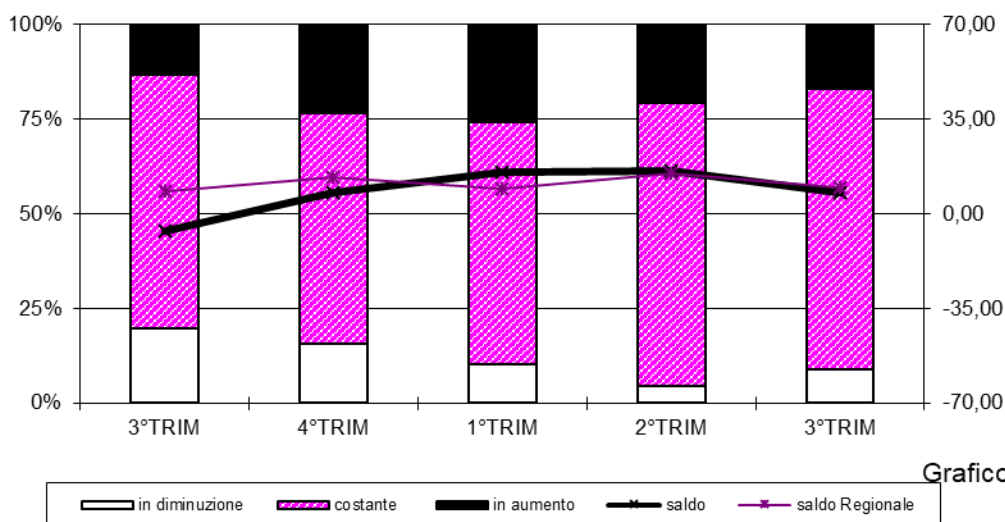
Grafico 2





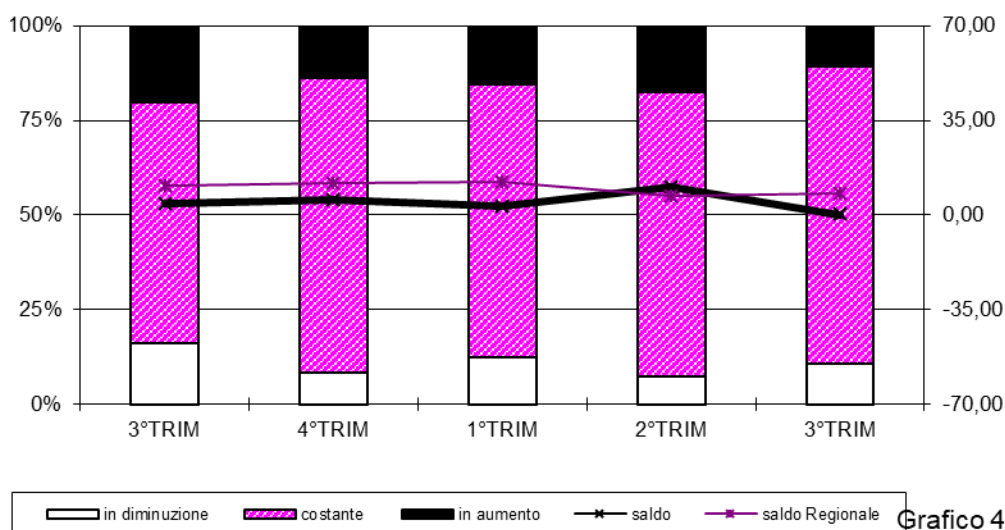
PREVISIONI DI ACQUISIZIONE DI NUOVI ORDINI in percentuale
(Tavola 03)

	2017 3°TRIM	2017 4°TRIM	2018 1°TRIM	2018 2°TRIM	2018 3°TRIM
in aumento	13,19	23,33	25,64	20,69	16,85
costante	67,03	61,11	64,10	74,71	74,16
in diminuzione	19,78	15,56	10,26	4,60	8,99
saldo	-6,59	7,78	15,38	16,09	7,87
saldo Regionale	8,30	13,50	9,00	14,90	9,60



EXPORT in Percentuale
(Tavola 04)

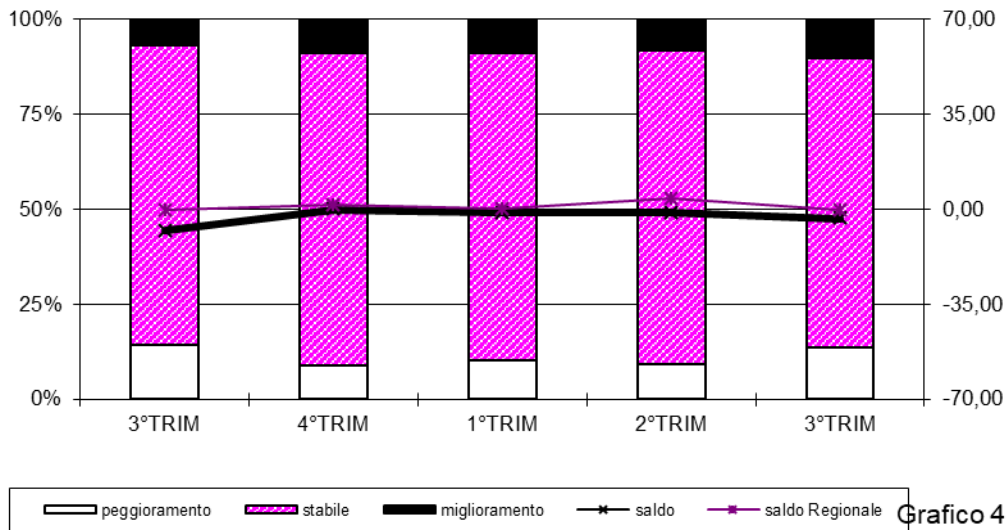
	2017 3°TRIM	2017 4°TRIM	2018 1°TRIM	2018 2°TRIM	2018 3°TRIM
in aumento	20,29	13,89	15,38	17,65	10,81
costante	63,77	77,78	72,31	75,00	78,38
in diminuzione	15,94	8,33	12,31	7,35	10,81
saldo	4,35	5,56	3,08	10,29	0,00
saldo Regionale	11,00	11,90	12,20	6,90	8,20





**REDDITTIVITA' in Percentuale
(Tavola 05)**

	2017	2017	2018	2018	2018
	3°TRIM	4°TRIM	1°TRIM	2°TRIM	3°TRIM
miglioramento	6,67	8,89	8,97	8,14	10,11
stabile	78,89	82,22	80,77	82,56	76,40
peggioramento	14,44	8,89	10,26	9,30	13,48
saldo	-7,78	0,00	-1,28	-1,16	-3,37
saldo Regionale	-0,10	1,80	0,40	4,00	-0,20



**PREVISIONI DI RICORSO ALLA C.I.G. in percentuale (Tavola 06)**

	2017	2017	2018	2018	2018
	3°TRIM	4°TRIM	1°TRIM	2°TRIM	3°TRIM
SI	15,38	11,96	15,19	13,79	7,78
NO	84,62	88,04	84,81	86,21	92,22

INVESTIMENTI PROGRAMMATI (Tavola 07)

	2017	2017	2018	2018	2018
	3°TRIM	4°TRIM	1°TRIM	2°TRIM	3°TRIM
Significativi	20,88	30,00	40,51	29,41	26,97
Marginali	39,56	35,56	30,38	37,65	47,19
Nessun investimento	39,56	34,44	29,11	32,94	25,84

ANDAMENTO DEGLI INCASSI RISPETTO AI TERMINI DI PAGAMENTO PATTUITI in percentuale (Tavola 08)

	Giugno '17	Settembre '17	Dicembre '17	Marzo '18	Giugno '18
Normale	73,33	68,18	77,03	61,18	76,47
In ritardo	26,67	31,82	22,97	38,82	23,53

TEMPI DI PAGAMENTO DEI CLIENTI media giorni (tavola 09)

	Giugno '17	Settembre '17	Dicembre '17	Marzo '18	Giugno '18
da Privati	83	83	80	84	81
da Enti Pubblici	109	94	96	95	90

IL CARNET ORDINI E' SUFFICIENTE in percentuale (Tavola 10)

	Giugno '17	Settembre '17	Dicembre '17	Marzo '18	Giugno '18
meno di 1 mese	28,89	25,84	28,21	19,77	24,14
da 1 a 3 mesi	50,00	52,81	46,15	53,49	52,87
da 3 a 6 mesi	15,56	14,61	19,23	12,79	10,34
da 6 mesi a 1 anno	5,56	4,49	6,41	9,30	9,20
oltre 1 anno	0,00	2,25	0,00	4,65	3,45

GRADO ATTUALE DI UTILIZZO DEGLI IMPIANTI in percentuale (Tavola 11)

	Giugno '17	Settembre '17	Dicembre '17	Marzo '18	Giugno '18
fino al 50%	15,85	11,11	9,72	13,92	11,63
dal 51% al 60%	8,54	6,17	9,72	5,06	5,81
dal 61% al 70%	15,85	23,46	23,61	16,46	16,28
dal 71% al 80%	25,61	24,69	16,67	25,32	24,42
dal 81% al 90%	18,29	20,99	13,89	20,25	17,44
dal 91% al 100%	15,85	13,58	26,39	18,99	24,42
media utilizzo	73,98	76,26	77,74	75,51	79,00